

Прикладная статистика 6. Анализ зависимостей.

Рябенко Евгений
riabenko.e@gmail.com

24 марта 2014 г.

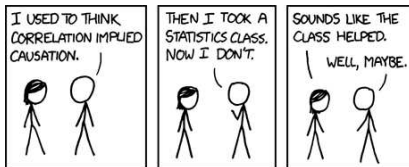
Задача исследования взаимосвязи между признаками

Дано: значения признаков X_1, X_2 измерены на объектах $1, \dots, n$.
Эквивалентная формулировка: имеются связанные выборки
 $X_1^n = (X_{11}, \dots, X_{1n})$ и $X_2^n = (X_{21}, \dots, X_{2n})$.

Насколько сильно признаки X_1, X_2 связаны между собой?

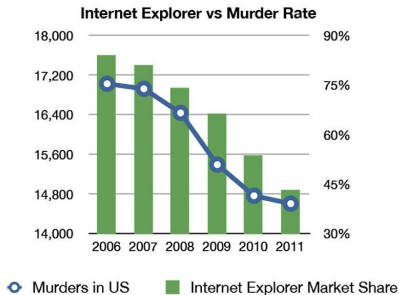
Статистическая взаимосвязь между случайными величинами —
корреляция.

Корреляция и причинность



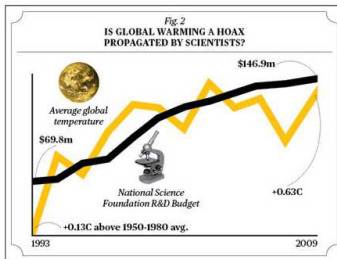
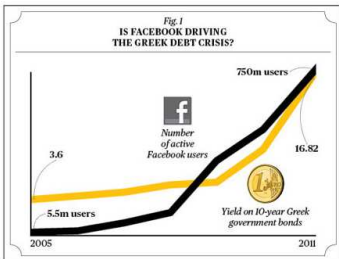
Корреляция — мера ассоциативной связи (одновременная встречаемость событий, сходство паттернов). Никакого отношения к причинно-следственной связи она не имеет!

Пример:



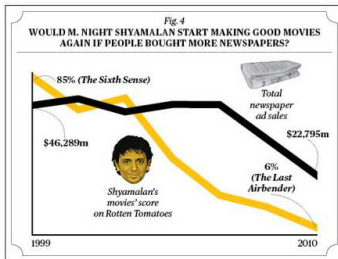
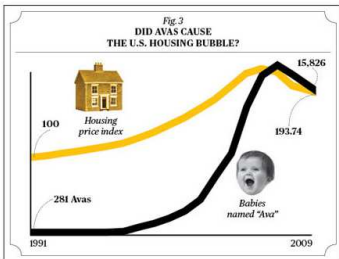
Корреляция и причинность

Другие примеры:



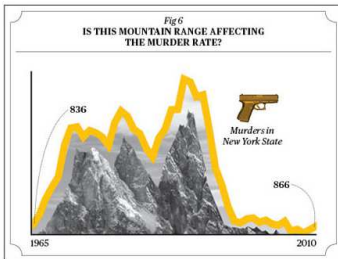
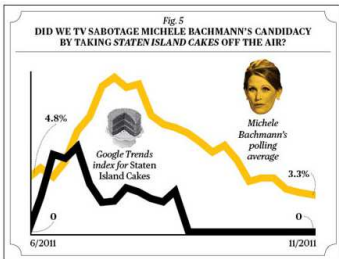
Корреляция и причинность

Другие примеры:



Корреляция и причинность

Другие примеры:



Корреляция Пирсона

Корреляция Пирсона (Pearson product-moment correlation coefficient):

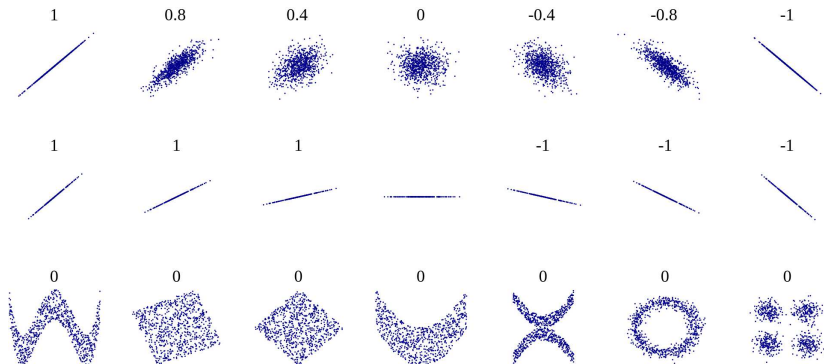
$$r_{XY} = \frac{\text{cov}(X_1, X_2)}{\sqrt{\mathbb{D}X_1 \mathbb{D}X_2}} = \frac{\mathbb{E}((X_1 - \mathbb{E}X_1)(X_2 - \mathbb{E}X_2))}{\sqrt{\mathbb{D}X_1 \mathbb{D}X_2}}.$$

Выборочный коэффициент корреляции Пирсона:

$$r_{X_1 X_2} = \frac{\sum_{i=1}^n (X_{1i} - \bar{X}_1)(X_{2i} - \bar{X}_2)}{\sqrt{\sum_{i=1}^n (X_{1i} - \bar{X}_1)^2 \sum_{i=1}^n (X_{2i} - \bar{X}_2)^2}}.$$

$r_{X_1 X_2} \in [-1, 1]$ — мера **линейной** связи.

Корреляция Пирсона



Критерий Стьюдента

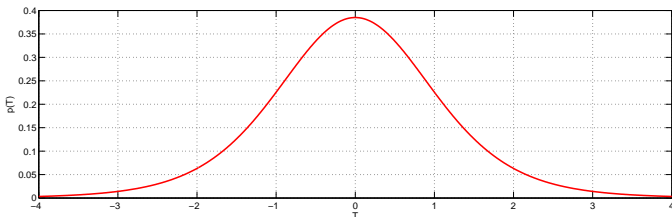
выборки: $X_1^n = (X_{11}, \dots, X_{1n})$,
 $X_2^n = (X_{21}, \dots, X_{2n})$, выборки связанные,
 $(X_{1i}, X_{2i}) \sim N(\mu, \Sigma)$;

нулевая гипотеза: $H_0: r_{X_1 X_2} = 0$;

альтернатива: $H_1: r_{X_1 X_2} < \neq > 0$;

статистика: $T(X_1^n, X_2^n) = \frac{r_{X_1 X_2} \sqrt{n-2}}{\sqrt{1-r_{X_1 X_2}^2}}$;

$T(X_1^n, X_2^n) \sim St(n-2)$ при H_0 ;



достигаемый уровень значимости:

$$p(t) = \begin{cases} 1 - tcdf(t, n-2), & H_1: r_{X_1 X_2} > 0, \\ tcdf(t, n-2), & H_1: r_{X_1 X_2} < 0, \\ 2(1 - tcdf(|t|, n-2)), & H_1: r_{X_1 X_2} \neq 0. \end{cases}$$

Критерий Стьюдента

Доверительный интервал для коэффициента корреляции Пирсона:

$$\left[r_{X_1 X_2} + \frac{t_{n-2, \alpha/2} (1 - r_{X_1 X_2}^2)}{\sqrt{n}}, r_{X_1 X_2} - \frac{t_{n-2, \alpha/2} (1 - r_{X_1 X_2}^2)}{\sqrt{n}} \right].$$

С использованием преобразования Фишера:

$$\left[\tanh \left(\operatorname{arctanh} r_{X_1 X_2} + \frac{z_{\alpha/2}}{\sqrt{n-3}} \right), \tanh \left(\operatorname{arctanh} r_{X_1 X_2} - \frac{z_{\alpha/2}}{\sqrt{n-3}} \right) \right].$$

Критерий Стьюдента

Пример: для двух марок зубной пасты, одна из которых рекламируется по телевизору, а другая нет, участники опроса (30 человек) выставляют оценки в баллах от 1 до 20 в соответствии со своими предпочтениями. Коэффициент корреляции Пирсона между оценками двух марок составляет 0.32, значимо ли эта величина отличается от нуля?

$$H_0: r_{X_1 X_2} = 0.$$

$$H_1: r_{X_1 X_2} \neq 0 \Rightarrow p = 0.0847.$$

Доверительный интервал: $[-0.0157, 0.6557]$.

С использованием преобразования Фишера: $[-0.0455, 0.6100]$.

Перестановочный критерий

выборки: $X_1^n = (X_{11}, \dots, X_{1n}),$ $X_2^n = (X_{21}, \dots, X_{2n}),$ выборки связанные;нулевая гипотеза: $H_0: r_{X_1 X_2} = 0;$ альтернатива: $H_1: r_{X_1 X_2} < \neq > 0;$ статистика: $T(X_1^n, X_2^n) = r_{X_1 X_2}.$ Нулевое распределение $T(X_1^n, X_2^n)$ порождается группой перестановок

$$G = \{g: gX_2^n = (X_{2\pi_1}, \dots, X_{2\pi_n})\},$$

где π_1, \dots, π_n — перестановка индексов $1, \dots, n;$

$$|G| = n!$$

Достижимый уровень значимости:

$$p(t) = \begin{cases} \frac{\sum_{g \in G} [T(X_1^n, gX_2^n) \leq t]}{n!}, & H_1: r_{X_1 X_2} < 0, \\ \frac{\sum_{g \in G} [|T(X_1^n, gX_2^n)| \geq |t|]}{n!}, & H_1: r_{X_1 X_2} \neq 0. \end{cases}$$

Перестановочный критерий

Перестановочный $100(1 - \alpha)\%$ -% доверительный интервал для коэффициента корреляции образован выборочными квантилями порядка $\alpha/2$ и $1 - \alpha/2$ перестановочного распределения $T(X_1^n, gX_2^n)$.

Пример: в предыдущем примере

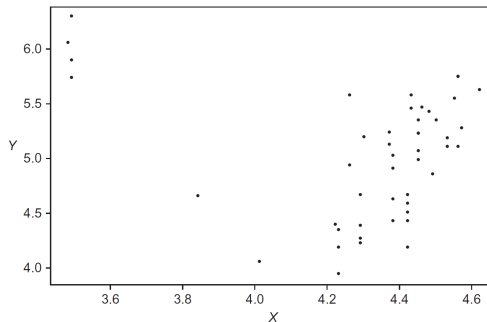
$$H_0: r_{X_1X_2} = 0.$$

$$H_1: r_{X_1X_2} \neq 0 \Rightarrow p = 0.0564.$$

Недостатки

Недостатки выборочного коэффициента Пирсона:

- для распределений, отличных от нормального, перестаёт быть эффективной оценкой популяционного коэффициента корреляции;
- служит мерой только линейной взаимосвязи;
- неустойчив к выбросам.



Корреляция между логарифмами эффективной температуры на поверхности звезды (X) и интенсивности её света (Y) получается отрицательной ($r_{XY} = -0.21$) из-за наличия в выборке красных гигантов.

Корреляция Спирмена

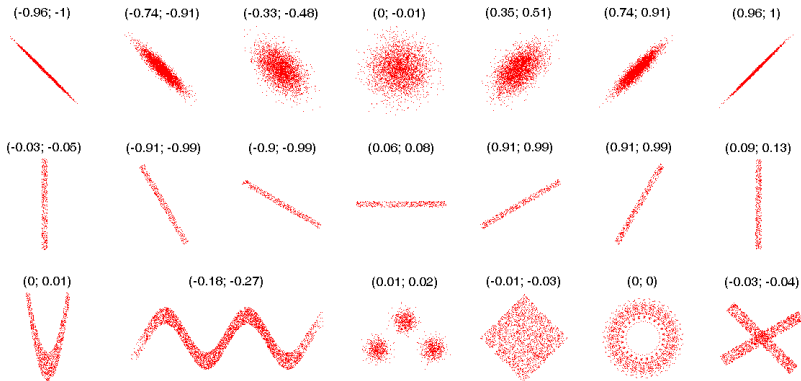
Коэффициент корреляции Спирмена — коэффициент корреляции Пирсона рангов наблюдений в выборках X_1^n, X_2^n :

$$\begin{aligned} \rho_{X_1 X_2} &= \frac{\sum_{i=1}^n \left(r(X_{1i}) - \frac{n+1}{2} \right) \left(r(X_{2i}) - \frac{n+1}{2} \right)}{\frac{1}{12} (n^3 - n)} = \\ &= 1 - \frac{6}{n^3 - n} \sum_{i=1}^n \left(r(X_{1i}) - r(X_{2i}) \right)^2, \end{aligned}$$

где $r(X_{1i}), r(X_{2i})$ — ранги i -х наблюдений в соответствующих выборках.

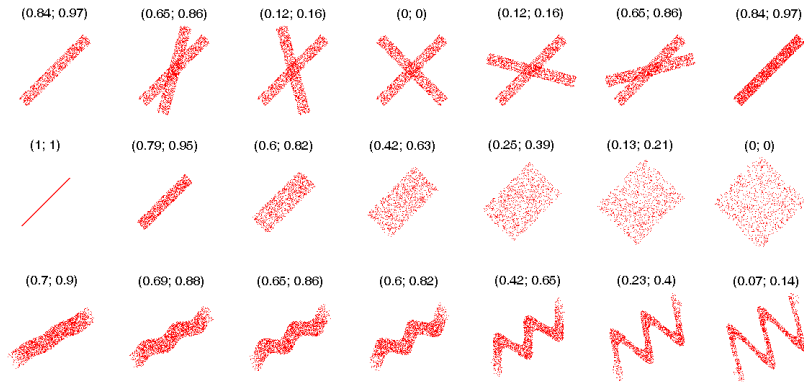
$\rho_{X_1 X_2} \in [-1, 1]$ — мера **монотонной** связи.

Корреляция Спирмена



Корреляция Спирмена — второе число в скобках.

Корреляция Спирмена



Корреляция Спирмена — второе число в скобках.

Критерий Стьюдента

выборки: $X_1^n = (X_{11}, \dots, X_{1n})$,

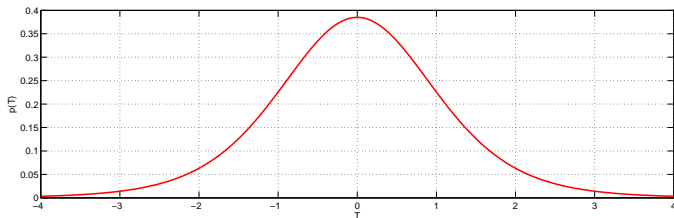
$X_2^n = (X_{21}, \dots, X_{2n})$, выборки связанные;

нулевая гипотеза: $H_0: \rho_{X_1 X_2} = 0$;

альтернатива: $H_1: \rho_{X_1 X_2} < \neq > 0$;

статистика: $T(X_1^n, X_2^n) = \frac{\rho_{X_1 X_2} \sqrt{n-2}}{\sqrt{1-\rho_{X_1 X_2}^2}}$;

$T(X_1^n, X_2^n) \sim St(n-2)$ при H_0 ;



достигаемый уровень значимости:

$$p(t) = \begin{cases} 1 - tcdf(t, n-2), & H_1: \rho_{X_1 X_2} > 0, \\ tcdf(t, n-2), & H_1: \rho_{X_1 X_2} < 0, \\ 2(1 - tcdf(|t|, n-2)), & H_1: \rho_{X_1 X_2} \neq 0. \end{cases}$$

Критерий Стьюдента

Пример: выборка из 11 потребителей вегетарианских сосисок оценивает качество двух брендов. Если целевая аудитория двух брендов совпадает, то их рекламу можно давать совместно. Корреляция Спирмена оценок потребителей равна -0.854

$$H_0: \rho_{X_1 X_2} = 0.$$

$$H_1: \rho_{X_1 X_2} \neq 0 \Rightarrow p = 0.0024.$$

Корреляция Кендалла

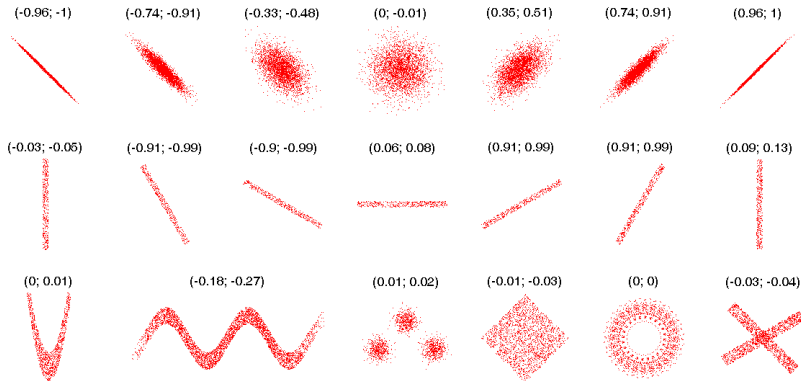
Коэффициент корреляции Кендалла — мера взаимной неупорядоченности X_1^n и X_2^n :

$$\tau_{X_1 X_2} = 1 - \frac{4}{n(n-1)} \sum_{i=1}^{n-1} \sum_{j=1}^n [[X_{1i} < X_{1j}] \neq [X_{2i} < X_{2j}]] = \frac{C - D}{C + D},$$

где C — число согласованных пар, D — число несогласованных пар.

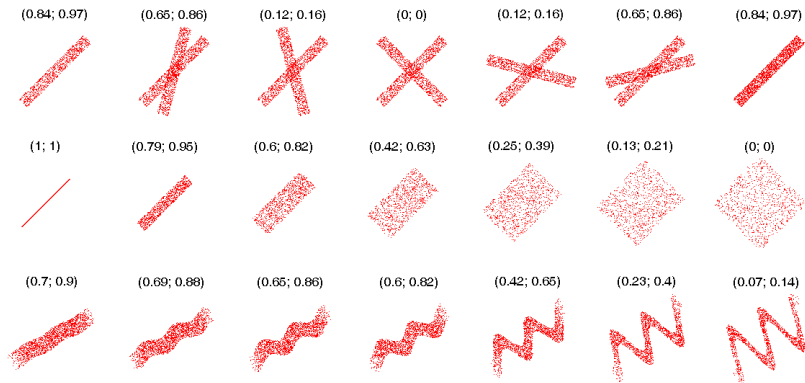
$\tau_{X_1 X_2} \in [-1, 1]$ — мера **монотонной** связи.

Корреляция Кендалла



Корреляция Кендалла — первое число в скобках.

Корреляция Кендалла



Корреляция Кендалла — первое число в скобках.

Критерий без названия

выборки: $X_1^n = (X_{11}, \dots, X_{1n}),$
 $X_2^n = (X_{21}, \dots, X_{2n}),$ выборки связанные;

нулевая гипотеза: $H_0: \tau_{X_1 X_2} = 0;$

альтернатива: $H_1: \tau_{X_1 X_2} < \neq > 0;$

статистика: $\tau_{X_1 X_2}$ имеет табличное распределение при $H_0.$

При справедливости H_0

$$\mathbb{E}\tau_{X_1 X_2} = 0, \quad \mathbb{D}\tau_{X_1 X_2} = \frac{2(2n+5)}{9n(n-1)}.$$

Для $n > 10$ справедлива аппроксимация нормальным распределением.

Критерий без названия

Пример: налоговый инспектор хочет проверить наличие взаимосвязи между величинами общего дохода от инвестиций и общего объёма дополнительных доходов. На выборке из 10 налоговых деклараций он получил $D = 5$, $C = 38$, $\tau_{X_1 X_2} = 0.7821$.

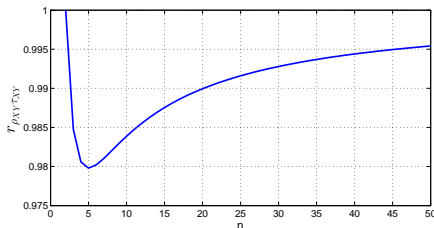
$$H_0: \tau_{X_1 X_2} = 0.$$

$$H_1: \tau_{X_1 X_2} \neq 0 \Rightarrow p = 0.0027.$$

Связь между коэффициентами корреляции

При справедливости H_0 (отсутствии монотонной зависимости):

$$r_{\rho_{X_1 X_2} \tau_{X_1 X_2}} = \frac{2n + 2}{\sqrt{4n^2 + 10n}}.$$



Кендалла vs. Спирмена: <http://youtu.be/D56dvoVrBBE>

Корреляция Кендалла:

- менее чувствительна к большим различиям между рангами наблюдений;
- точнее оценивается по выборке небольших объёмов;
- обычно меньше по модулю, чем корреляция Спирмена.

Связь между коэффициентами корреляции

Если $(X_{1i}, X_{2i}) \sim N(\mu, \Sigma)$, то

$$\lim_{n \rightarrow \infty} \mathbb{E} \tau_{X_1 X_2} = \lim_{n \rightarrow \infty} \mathbb{E} \rho_{X_1 X_2} = \frac{2}{\pi} \arcsin r_{X_1 X_2}.$$

Частная корреляция

Если мы подозреваем, что наблюдаемая линейная взаимосвязь между признаками X_1 и X_2 вызвана влиянием третьего признака X_3 , можно попытаться его снять.

Частная корреляция:

$$r_{X_1 X_2 | X_3} = \frac{r_{X_1 X_2} - r_{X_1 X_3} r_{X_2 X_3}}{\sqrt{(1 - r_{X_1 X_3}^2)(1 - r_{X_2 X_3}^2)}}.$$

Если нужно снять влияние нескольких признаков, можно пользоваться рекуррентной формулой:

$$r_{X_1 X_2 | X_3 X_4} = \frac{r_{X_1 X_2 | X_4} - r_{X_1 X_3 | X_4} r_{X_2 X_3 | X_4}}{\sqrt{(1 - r_{X_1 X_3 | X_4}^2)(1 - r_{X_2 X_3 | X_4}^2)}}.$$

Другой вариант: если M — множество признаков, Ω — обратимая матрица их выборочных корреляций, $R = \Omega^{-1}$, то

$$r_{X_i X_j | M \setminus \{X_i, X_j\}} = -\frac{r_{ij}}{\sqrt{r_{ii} r_{jj}}}.$$

Критерий Стьюдента

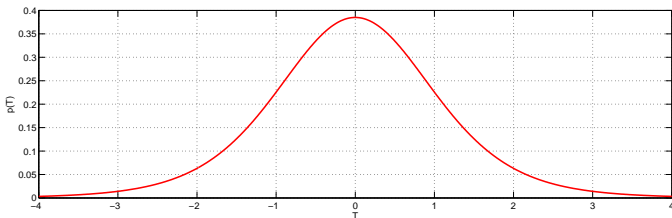
выборки: $X_1^n = (X_{11}, \dots, X_{1n}), X_2^n = (X_{21}, \dots, X_{2n}),$
 $X_3^n = (X_{31}, \dots, X_{3n}), X_{3i} \in \mathbb{R}^M,$
 $(X_{1i}, X_{2i}, X_{3i}) \sim N(\mu, \Sigma);$

нулевая гипотеза: $H_0: r_{X_1 X_2 | X_3} = 0;$

альтернатива: $H_1: r_{X_1 X_2 | X_3} < \neq > 0;$

статистика: $T(X_1^n, X_2^n, X_3^n) = \frac{r_{X_1 X_2 | X_3} \sqrt{n-M-2}}{\sqrt{1-r_{X_1 X_2 | X_3}^2}};$

$T(X_1^n, X_2^n, X_3^n) \sim St(n - M - 2)$ при $H_0;$



достигаемый уровень значимости:

$$p(t) = \begin{cases} 1 - tcdf(t, n - M - 2), & H_1: r_{X_2 X_2 | X_3} > 0, \\ tcdf(t, n - M - 2), & H_1: r_{X_2 X_2 | X_3} < 0, \\ 2(1 - tcdf(|t|, n - M - 2)), & H_1: r_{X_2 X_2 | X_3} \neq 0. \end{cases}$$

Множественная корреляция

Для того, чтобы оценить силу линейной взаимосвязи одной переменной (X_1) с несколькими другими (X_2, X_3), используется множественная корреляция:

$$r_{X_1, X_2, X_3} = \frac{r_{X_1 X_2}^2 + r_{X_1 X_3}^2 - 2r_{X_1 X_2} r_{X_1 X_3} r_{X_2 X_3}}{1 - r_{X_2 X_3}^2}.$$

Для большего числа признаков: пусть M — множество дополнительных признаков, Ω — обратимая матрица их выборочных корреляций, $R = \Omega^{-1}$, c — вектор корреляций основного признака X с дополнительными; тогда

$$r_{X, M}^2 = c^T R c.$$

Находится такая линейная комбинация признаков из M , что корреляция X с ней максимальна.

$$r_{X, M} \in [0, 1].$$

Критерий Фишера

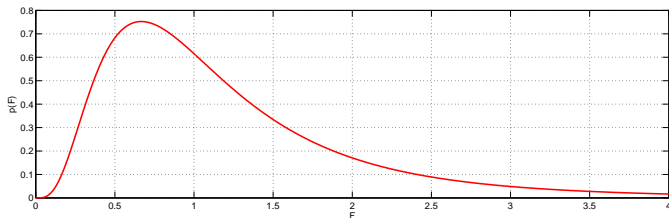
выборки: $X_1^n = (X_{11}, \dots, X_{1n})$,
 $X_2^n = (X_{21}, \dots, X_{2n})$, $X_{2i} \in \mathbb{R}^M$,
 $(X_{1i}, X_{2i}) \sim N(\mu, \Sigma)$;

нулевая гипотеза: $H_0: r_{X_1, X_2} = 0$;

альтернатива: $H_1: r_{X_1, X_2} > 0$;

статистика: $F(X_1^n, X_2^n) = \frac{r_{X_1, X_2}^2}{1 - r_{X_1, X_2}^2} \frac{n - M - 1}{M - 2}$;

$F(X_1^n, X_2^n) \sim F(M - 2, n - M - 1)$ при H_0 ;

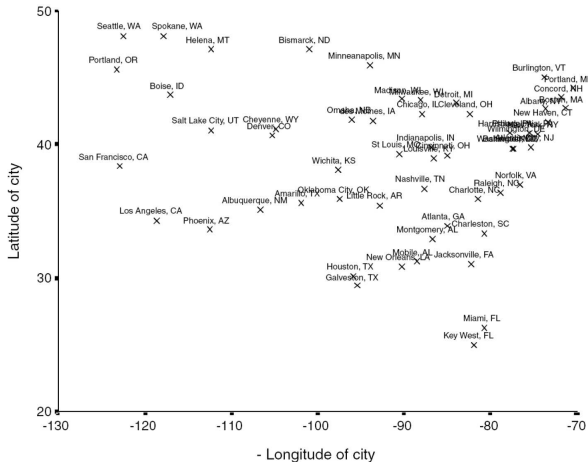


достигаемый уровень значимости:

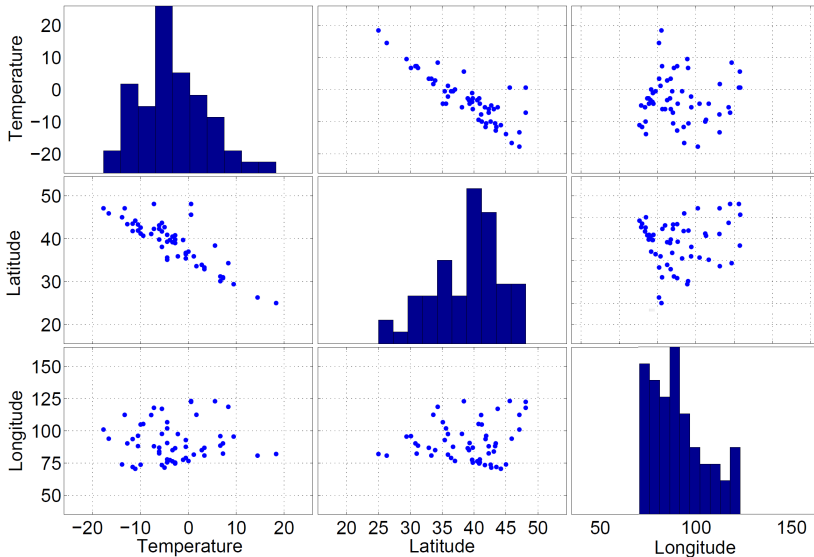
$$p(f) = 1 - fcdf(f, M - 2, n - M - 1).$$

Температура воздуха и географическое положение

По 56 городам США известны средняя минимальная температура января и географические координаты (широта, долгота). Требуется исследовать характер зависимости между переменными.



Температура воздуха и географическое положение



Температура воздуха и географическое положение

T — температура, λ — долгота, ϕ — широта;
 r — корреляция Пирсона, ρ — Спирмена, τ — Кендалла.

Коэффициенты корреляции:

r	T	ϕ	λ
T	—	-0.848	0.024
ϕ	-0.848	—	0.145
λ	0.024	0.145	—

τ	T	ϕ	λ
T	—	-0.683	0.030
ϕ	-0.683	—	-0.011
λ	0.030	-0.011	—

ρ	T	ϕ	λ
T	—	-0.815	0.030
ϕ	-0.815	—	0.023
λ	0.030	0.023	—

Достигаемые уровни значимости:

r	T	ϕ	λ
T	—	0.000	0.861
ϕ	0.000	—	0.287
λ	0.861	0.287	—

τ	T	ϕ	λ
T	—	0.000	0.756
ϕ	0.000	—	0.910
λ	0.756	0.910	—

ρ	T	ϕ	λ
T	—	0.000	0.829
ϕ	0.000	—	0.865
λ	0.829	0.865	—

Температура воздуха и географическое положение

T — температура, λ — долгота, ϕ — широта;
 r — частная корреляция Пирсона, ρ — Спирмена.

Коэффициенты частной корреляции:

r	T	ϕ	λ
T	—	-0.861	0.280
ϕ	-0.861	—	0.312
λ	0.280	0.312	—

ρ	T	ϕ	λ
T	—	-0.817	0.084
ϕ	-0.817	—	0.082
λ	0.084	0.082	—

Достигаемые уровни значимости:

r	T	ϕ	λ
T	—	0.000	0.039
ϕ	0.000	—	0.021
λ	0.039	0.021	—

ρ	T	ϕ	λ
T	—	0.000	0.543
ϕ	0.000	—	0.552
λ	0.543	0.552	—

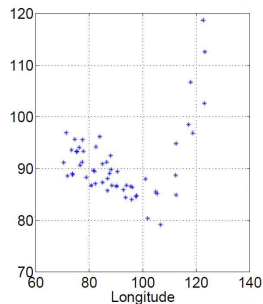
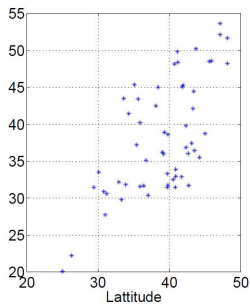
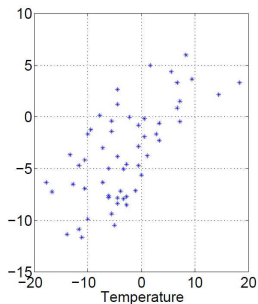
Температура воздуха и географическое положение

T — температура, λ — долгота, ϕ — широта;

R — множественная корреляция.

Коэффициенты множественной корреляции:

	T	ϕ	λ
R	0.659	0.667	0.312
p	6.0347×10^{-8}	3.6481×10^{-8}	0.0216
with	$0.235 \cdot \lambda - 0.638 \cdot \phi$	$0.397 \cdot \lambda - 0.678 \cdot T$	$1.542 \cdot T + 2.450 \cdot \phi$

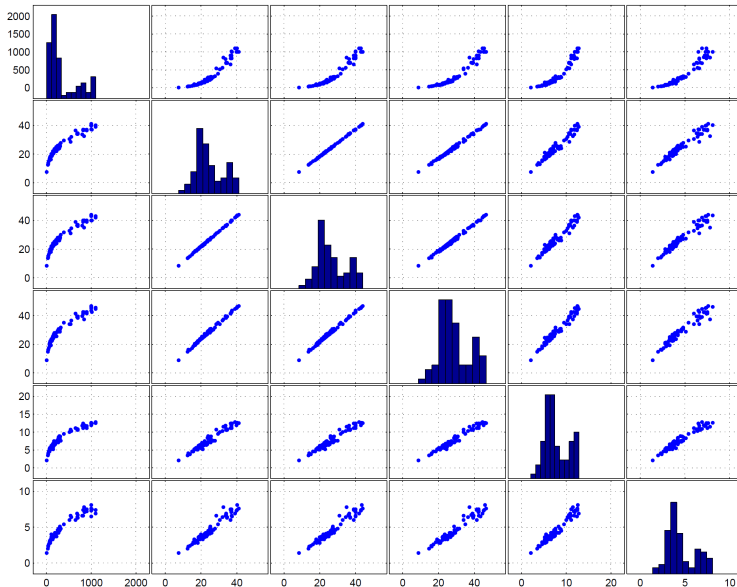


Вес и линейные размеры рыб

В 1917 году в финском озере Längelmävesi исследователи поймали и измерили 81 рыбу трёх схожих видов. Известны: вес, длина от носа до начала хвоста, длина от носа до развилки хвоста, длина от носа до кончика хвоста, наибольшая высота, наибольшая толщина. Исследовать взаимосвязи между переменными.



Вес и линейные размеры рыб



Вес и линейные размеры рыб

Попарные корреляции Пирсона:

<i>r</i>	Weight	Length1	Length2	Length3	Width	Thickness
Weight	-	0.958	0.958	0.955	0.953	0.958
Length1	0.958	-	0.999	0.997	0.975	0.972
Length2	0.958	0.999	-	0.997	0.975	0.972
Length3	0.955	0.997	0.997	-	0.982	0.971
Width	0.953	0.975	0.975	0.982	-	0.973
Thickness	0.958	0.972	0.972	0.971	0.973	-

Наибольший достигаемый уровень значимости: $p = 2.8772 \times 10^{-43}$.

Вес и линейные размеры рыб

Попарные корреляции Кендалла:

τ	Weight	Length1	Length2	Length3	Width	Thickness
Weight	-	0.913	0.916	0.918	0.881	0.883
Length1	0.913	-	0.983	0.961	0.847	0.856
Length2	0.916	0.983	-	0.952	0.844	0.863
Length3	0.918	0.961	0.952	-	0.872	0.854
Width	0.881	0.847	0.844	0.872	-	0.822
Thickness	0.883	0.856	0.863	0.854	0.822	-

Наибольший достигаемый уровень значимости: $p = 1.3078 \times 10^{-26}$.

Вес и линейные размеры рыб

Попарные корреляции Спирмена:

ρ	Weight	Length1	Length2	Length3	Width	Thickness
Weight	-	0.987	0.986	0.988	0.974	0.972
Length1	0.987	-	0.998	0.996	0.963	0.964
Length2	0.986	0.998	-	0.993	0.959	0.966
Length3	0.988	0.996	0.993	-	0.972	0.964
Width	0.974	0.963	0.959	0.972	-	0.944
Thickness	0.972	0.964	0.966	0.964	0.944	-

Наибольший достигаемый уровень значимости: $p = 8.4691 \times 10^{-40}$.

Вес и линейные размеры рыб

Частные корреляции Пирсона:

r	Weight	Length1	Length2	Length3	Width	Thickness
Weight	-	0.046	0.088	-0.205	0.240	0.237
Length1	0.046	-	0.888	0.281	-0.148	0.032
Length2	0.088	0.888	-	0.174	-0.096	0.131
Length3	-0.205	0.281	0.174	-	0.656	-0.253
Width	0.240	-0.148	-0.096	0.656	-	0.469
Thickness	0.237	0.032	0.131	-0.253	0.469	-

Достигаемые уровни значимости:

p	Weight	Length1	Length2	Length3	Width	Thickness
Weight	-	0.697	0.447	0.073	0.035	0.038
Length1	0.693	-	0.000	0.013	0.198	0.784
Length2	0.447	0.000	-	0.129	0.407	0.255
Length3	0.073	0.013	0.129	-	0.000	0.027
Width	0.035	0.198	0.407	0.000	-	0.000
Thickness	0.038	0.784	0.255	0.027	0.000	-

Вес и линейные размеры рыб

Частные корреляции Спирмена:

ρ	Weight	Length1	Length2	Length3	Width	Thickness
Weight	-	0.063	0.104	0.096	0.429	0.394
Length1	0.063	-	0.852	0.518	-0.051	-0.131
Length2	0.104	0.852	-	-0.094	-0.143	0.189
Length3	0.096	0.518	-0.094	-	0.405	0.033
Width	0.429	-0.051	-0.143	0.405	-	-0.017
Thickness	0.394	-0.131	0.189	0.033	-0.017	-

Достигаемые уровни значимости:

p	Weight	Length1	Length2	Length3	Width	Thickness
Weight	-	0.589	0.367	0.408	0.000	0.000
Length1	0.589	-	0.000	0.000	0.660	0.256
Length2	0.367	0.000	-	0.416	0.214	0.100
Length3	0.408	0.000	0.416	-	0.000	0.777
Width	0.000	0.660	0.214	0.000	-	0.887
Thickness	0.000	0.256	0.100	0.777	0.887	-

Вес и линейные размеры рыб

Множественная корреляция всех признаков с весом: $R = 0.921$ ($p \approx 0$).

Максимизирующая корреляцию линейная комбинация: $292.25 \cdot Length1 - 151.16 \cdot Length2 - 151 \cdot Length3 + 148.89 \cdot Width + 83.43 \cdot Thickness$.

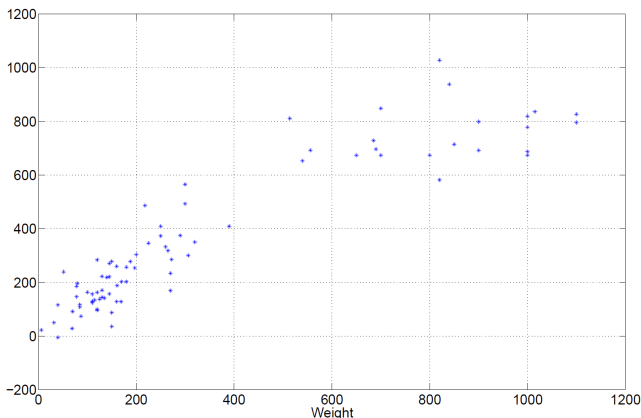


Таблица сопряжённости $K_1 \times K_2$

Имеются связанные выборки $X_1^n = (X_{11}, \dots, X_{1n})$ и $X_2^n = (X_{21}, \dots, X_{2n})$,
 $X_{1k} \in \{1, \dots, K_1\}$, $X_{2k} \in \{1, \dots, K_2\}$, $k = 1, \dots, n$.

Таблица сопряжённости:

$X_1 \backslash X_2$	1	...	j	...	K_2	Σ
1						
⋮						
i			n_{ij}			n_{i+}
⋮						
K_1						
Σ			n_{+j}			n

Два случайных признака

Пусть π_{ij} — вероятность реализации пары (X_{1k}, X_{2k}) в ячейке (i, j) .
 $\{\pi_{ij}\}$ — совместное распределение (X_{1k}, X_{2k}) ;
 $\{\pi_{i+}\}$, $\{\pi_{+j}\}$ — маргинальные распределения.

X_1 и X_2 независимы, если

$$\pi_{ij} = \pi_{i+}\pi_{+j} \quad \forall i = 1, \dots, K_1, j = 1, \dots, K_2.$$

Один случайный признак

Пусть X_{1k} — не случайная величина, а фиксированный признак. Тогда $\{\pi_{ij}\}$ не имеет смысла, вместо него рассматриваются $\{\pi_{1|i}, \dots, \pi_{K_1|i}\}$ — условные распределения X_2 при $X_1 = i$.

X_1 и X_2 независимы, если

$$\pi_{j|1} = \dots = \pi_{j|K_1} \quad \forall j = 1, \dots, K_2.$$

Порождающие модели

- 1 Если все ячейки таблицы случайны, то распределение n_{ij} может быть, например, пуассоновским со средними μ_{ij} ; совместная функция вероятности таблицы:

$$\prod_i \prod_j \frac{e^{-\mu_{ij}} \mu_{ij}^{n_{ij}}}{n_{ij}!}.$$

- 2 Если суммарный объем выборки n фиксирован, данные описываются мультиномиальной моделью:

$$\frac{n!}{n_{11}! \cdot \dots \cdot n_{K_1 K_2}!} \prod_i \prod_j \pi_{ij}^{n_{ij}}.$$

- 3 Если X_1 не случайна, то фиксированы суммы по строкам n_{i+} , и каждая строка i порождается отдельной мультиномиальной моделью:

$$\frac{n_{i+}!}{\prod_j n_{ij}!} \prod_j \pi_{i|j}^{n_{ij}}.$$

Порождающие модели

Исследование: как исход автомобильной аварии на заданной магистрали X_1 (смертельный, несмертельный) зависит от использования ремня безопасности X_2 (был использован, не был использован)?

Исход \ Ремень	использован	не использован
	смертельный	
несмертельный		

- ❶ Исследователи собираются учесть все автомобильные аварии, которые произойдут на магистрали в течение года.
- ❷ Исследователи запросят 200 случайных полицейских рапортов об авариях за последние годы.
- ❸ Исследователи запросят 200 случайных полицейских рапортов об авариях за последние годы: 100 об авариях со смертельным исходом и 100 об авариях без смертельного исхода.

Таблица сопряженности 2×2

Пусть X_{1k} и X_{2k} принимают значения 0 и 1.

$X_1 \backslash X_2$	0	1	Σ
0	a	b	$a + b$
1	c	d	$c + d$
Σ	$a + c$	$b + d$	n

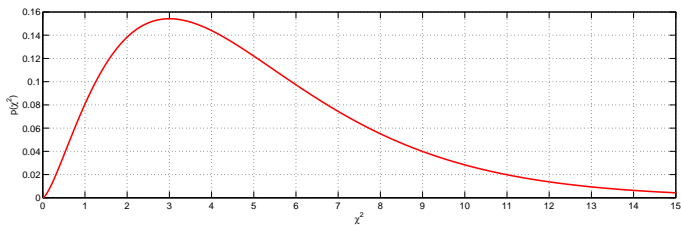
Критерий хи-квадрат

выборки: $X_1^n = (X_{11}, \dots, X_{1n})$, $X_{1k} \in \{1, \dots, K_1\}$,
 $X_2^n = (X_{21}, \dots, X_{2n})$, $X_{2k} \in \{1, \dots, K_2\}$,
 выборки связанные;

нулевая гипотеза: H_0 : X_1 и X_2 независимы;

альтернатива: H_1 : H_0 неверна;

статистика: $\chi^2(X_1^n, X_2^n) = \sum_{i=1}^{K_1} \sum_{j=1}^{K_2} \frac{(n_{ij} - \frac{n_{i+}n_{+j}}{n})^2}{\frac{n_{i+}n_{+j}}{n}} = n \left(\sum_{i=1}^{K_1} \sum_{j=1}^{K_2} \frac{n_{ij}^2}{n_{i+}n_{+j}} - 1 \right)$;
 $\chi^2(X_1^n, X_2^n) \sim \chi^2_{(K_1-1)(K_2-1)}$ при H_0 ;



достигаемый уровень значимости:

$$p(\chi^2) = 1 - \text{chi2cdf}(\chi^2, (K_1 - 1)(K_2 - 1)).$$

Критерий хи-квадрат

Условия применимости критерия:

- $n \geq 40$;
- $\frac{n_i + n_j}{n} < 5$ не более, чем в 20% ячеек.

Критерий хи-квадрат

Пример: исследуется влияние препарата на некоторое заболевание. Часть испытуемых принимает препарат, часть — плацебо; по окончании курса определяется, произошло ли выздоровление.

	Выздоровели	Нет
Препарат	850	870
Плацебо	380	410

H_0 : препарат неотличим от плацебо.

H_1 : эффект препарата отличается от эффекта плацебо $\Rightarrow p = 0.5398$.

Точный критерий Фишера

выборки: $X_1^n = (X_{11}, \dots, X_{1n}), X_{1k} \in \{0, 1\},$
 $X_2^n = (X_{21}, \dots, X_{2n}), X_{2k} \in \{0, 1\},$
выборки связанные;

нулевая гипотеза: $H_0: X_1$ и X_2 независимы;

альтернатива: $H_1: H_0$ неверна.

Пусть в таблице сопряжённости суммы по строкам и столбцам фиксированы, тогда вероятность появления наблюдаемой таблицы равна

$$P(X_1^n, X_2^n) = \frac{(a+b)!(c+d)!(a+c)!(b+d)!}{a!b!c!d!n!}.$$

Достижимый уровень значимости определяется как сумма по всем возможным вариантам таблицы с такими же суммами по строкам и столбцам, имеющим вероятность не более $P(X_1^n, X_2^n)$.

Для односторонней альтернативы ($ad \ll bc$) достигаемый уровень значимости можно определить через гипергеометрическое распределение:

$$p = \sum_{i=0}^a \frac{C_{a+b}^i C_{c+d}^{a+c-i}}{C_n^{a+c}}.$$

Точный критерий Фишера

Пример: для 24 опрошенных известен пол и сидят ли они на диете. Есть ли связь между этими признаками?

	М	Ж
На диете	1	9
Не на диете	13	3

H_0 : связи нет.

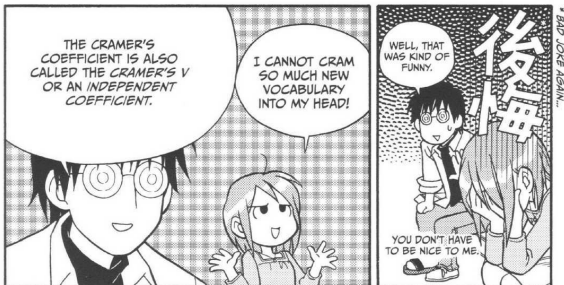
H_1 : признаки связаны $\Rightarrow p = 0.0014$.

Коэффициент V Крамера

Мера взаимосвязи между двумя категориальными переменными — коэффициент V Крамера:

$$\phi_c(X_1^n, X_2^n) = \sqrt{\frac{\chi^2(X_1^n, X_2^n)}{n(\min(K_1, K_2) - 1)}}$$

$\phi_c(X_1^n, X_2^n) \in [0, 1]$; 0 соответствует полному отсутствию взаимосвязи, 1 — совпадению переменных.



Корреляция Мэтьюса

Мера взаимосвязи между двумя бинарными переменными — коэффициент корреляции Мэтьюса:

$$MCC = \frac{ad - bc}{\sqrt{(a + b)(a + c)(b + d)(c + d)}}.$$

$MCC \in [-1, 1]$; 0 соответствует полному отсутствию взаимосвязи, 1 — нулям на побочной диагонали, -1 — нулям на главной диагонали.

Парадокс хи-квадрат (Симпсона)

Эксперимент: пациенты принимают препарат или плацебо, по окончании курса определяется, выздоровели они или нет.

Есть ли связь между выздоровлением и приёмом препарата?

Мужчины	Выздоровели	Нет
Препарат	700	800
Плацебо	80	130

Женщины	Выздоровели	Нет
Препарат	150	70
Плацебо	300	280

Для мужчин: $\chi^2 = 5.456$, $p = 0.0195$.

Для женщин: $\chi^2 = 17.555$, $p = 2.7914 \times 10^{-5}$.

М+Ж	Выздоровели	Нет
Препарат	850	870
Плацебо	380	410

Суммарно: $\chi^2 = 0.376$, $p = 0.5398$.

Парадокс хи-квадрат (Симпсона)

Причины несогласованности выводов — большие отличия в размерах групп пациентов, принимающих плацебо и препарат: основной вклад в выводы вносят женщины, принимавшие плацебо, и мужчины, принимавшие препарат.

Чтобы такого не происходило, плацебо и препарат должны поровну распределяться по всем анализируемым подгруппам.

Парадокс хи-квадрат (Симпсона)

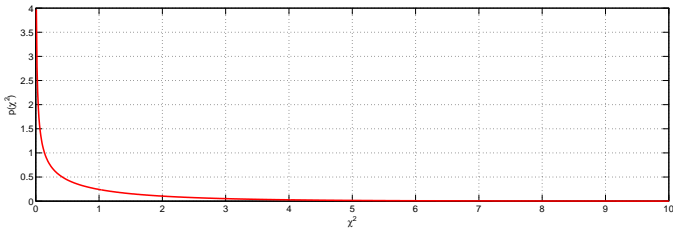
Bikel at el., Sex Bias in Graduate Admissions: Data from Berkeley, 1975.
 В 1973 году на университет Беркли, Калифорния, подали в суд: доля поступивших абитуриентов мужского пола была выше, чем доля поступивших женского пола.

	Не поступили	Поступили	Доля поступивших
Мужчины	4704	3738	44.3%
Женщины	2827	1494	34.6%



Парадокс хи-квадрат (Симпсона)

Критерий хи-квадрат: $\chi^2 = 108.1$, $p \approx 0$.



	Наблюдаемые		Ожидаемые		Разности	
	-	+	-	+	-	+
Мужчины	4704	3738	4981.3	3460.7	-227.3	227.3
Женщины	2827	1494	2549.7	1771.3	227.3	-227.3

Парадокс хи-квадрат (Симпсона)

Будем искать виноватых: посмотрим детализированную статистику по 85 факультетам.

Значимо (при $\alpha = 0.05$) меньше женщин прошли отбор на 4 факультета, суммарный дефицит по ним — 26.

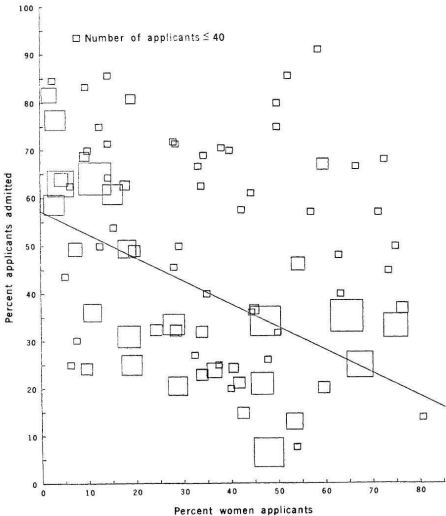
На 6 факультетов поступило значимо меньше мужчин, суммарный дефицит — 64.

Данные по 6 крупнейшим факультетам:

	Мужчины		Женщины	
	Σ	+	Σ	+
1	825	62%	108	82%
2	560	63%	25	68%
3	325	37%	593	34%
4	417	33%	375	35%
5	191	28%	393	24%
6	272	6%	341	7%

Парадокс хи-квадрат (Симпсона)

Ответ: женщины чаще пытались поступить на факультеты с большим конкурсом.



Литература

- непрерывные признаки — Лагутин, глава 20;
- категориальные признаки — Agresti, главы 2 и 3;
- значимость корреляции Пирсона — Kanji, №12;
- значимость корреляции Кендалла и Спирмена — Кобзарь, 5.2.2.2.1, 5.2.2.2.2;
- значимость частной и множественной корреляций — Кобзарь, 5.2.1.3.

Кобзарь А.И. *Прикладная математическая статистика*. — М.: Физматлит, 2006.

Лагутин М.Б. *Наглядная математическая статистика*. — Москва: Бином, 2007.

Agresti A. *Categorical Data Analysis*. — Hoboken: Wiley, 2002.

Kanji G.K. *100 statistical tests*. — London: SAGE Publications, 2006.